

Сергій ТРАБ  
Анатолій ФЕДОРЧЕНКО

# ЛЮБЕЦЬКІ ЦЕРКВИ



Чернігівська обласна організація  
Національної спілки краєзнавців України  
ГО "Чернігівське земляцтво в м.Києві"  
Київ-2025

**С. О. Граб, А. А. Федорченко**

Г-75 Любецькі церкви – Київ, 2025. – 84 с.

Суперечки стосовно любецьких церков, їх кількості та локацій тривають як серед науковців, так і серед мешканців Любеча ще з середини XIX ст., коли місцевий поміщик граф Григорій Милорадович опублікував перший варіант своєї книги про Любеч. Книга поклала початок систематичного вивчення багатой любецької історії. У цьому науково-популярному виданні автори, спираючись на публікації О. Бондара, О. Веремейчик, О. Коваленка, Ол. Коваленко, І. Кондратьєва, В. Моренця, Ю. Ситого, археологічні дослідження любецьких пам'яток та місцеві легенди, здійснили спробу зібрати та систематизувати інформацію про любецькі церкви, зробивши наголос саме на ілюстративний матеріал.

Значний масив інформації додали видання чернігівськими істориками і співробітниками Історико-археологічного музейного комплексу «Древній Любеч» наборів листівок із зображенням любецьких старожитностей, та публікація у 2021 році фотоальбому «Виды Любеча. 1884 г.». Автори сподіваються, що ця книга дасть відповідь хоча б на частину піднятих питань.

Видання розраховане на широке коло читачів, усіх, хто цікавиться вітчизняною історією.

## Любецькі церкви

Будівництво храмів у Любечі розпочалося ще за часів Київської держави. За народними переказами Любеч мав багато церков, мабуть декілька десятків. Письмові джерела згадують їх значно менше. За свідченням графа Григорія Милорадовича, у 1855 році в Любечі було 4 церковні приходи, у 80-х роках ХІХ ст. – три приходи та 7 діючих церков.

Найстарішою культовою спорудою Любеча є **Антонієва печера (ближня)**, яку пр. Антоній (Антипа) викопав на схилі однієї з любецьких гір на самому початку ХІ століття.

Печеру було зруйновано за часів монголо-татарської навали, і за часів литовсько-польського періоду вона перебувала в запустінні. У 1694 році печеру було відновлено ченцями Інокентієм Щирським та Іоною Можневським, і вона входила до складу Любецького Антоніївського монастиря. Після ліквідації монастиря у 1786 році церкви монастиря стали приходськими, а печера знову занепала. І тільки у 1870 році родиною любецьких поміщиків графів Милорадовичів, у межах садиби яких знаходилась печера, її було відновлено та облаштовано за планом архітектора професора Єфімова. Біля печери спорудили пам'ятник пр. Антонію Печерському. Вхід до печери було оздоблено цеглою, відновлено колодязь із гарною цегляною альтанкою, а у 1894 році при проведенні реконструкції в самій печері споруджено цегляну каплицю. Над входом знаходився барельєфний образ пр. Антонія.

У 20-х роках ХХ століття під час більшовицької антирелігійної боротьби печеру в черговий раз було зруйновано. У 2009 році при проведенні науково-археологічних досліджень було виявлено залишки печери. З'ясувалось, що печеру не підірвали, як вважалося спочатку, а просто засипали піском. Починаючи з 2010 року

розпочались роботи по реставрації. У 2012 році печеру пр. Антонія Печерського було відновлено та освячено, над її входом знову помістили барельєфний образ пр. Антонія. А на горі над печерою було встановлено пам'ятник пр. Антонію.

**Дальня печера пр. Антонія** знаходиться на околиці Любеча, на схилі гори над Любецькою Слобідкою. За свідченням пр. Філарета, після поновлення Любецького Антоніївського монастиря Інокентій Щирський та Іона Можнівський спочатку хотіли влаштувати монастир над Любецькою Слобідкою. Вони викопали печеру на схилі гори, влаштували там підземну церкву та декілька келій поза печерою. Але після віднайдення автентичної печери пр. Антонія монастир було перенесено ближче до Любеча. Печеру ж над Слобідкою було покинуто.

У 1892 році любечанами було віднайдено та поновлено цю печеру. Зовнішню підпірну стіну схилу було викладено з цегли. Вхід до печери та її першу залу також було облицьовано біленою вапном цеглою місцевого виробництва. Всередині печери облаштовано невелику підземну церкву-капличку, у якій 23 липня, у день пам'яті пр. Антонія, відбувається богослужіння. Над входом розміщувався образ пр. Антонія, написаний на металевому листі. Цей образ протягом усіх років переслідувань Церкви зберігався в однієї з мешканок Слобідки – Надточей (Бурдук) Пелагії Микитични. У 2009 році образ було поновлено коштом члена Ріпкинського відділення Чернігівського земляцтва в м. Києві Діни Максимівни Марущенко та зроблено копію ікони. Копію встановлено над входом у печеру, а оригінальна ікона зберігається у підземній церкві-каплиці.

Ще одна любецька печера, за відомостями В. Руденка, знаходиться на схилі гори над річкою Гончарівкою, за будинком Баглія, колишнього хазяїна місцевого цегляного заводу. Вона була віднайдена Мечиславом Якимовичем під час розкопок у Любечі в

1906 році. Тоді під час досліджень з печери вивезли декілька тачок людських кісток, було знайдено кілька сокир та срібних браслетів XII ст. Під час Другої світової війни при бомбардуваннях у ній ховались любечани, у печері взимку зберігали вулики. Окремі археологи саме цю печеру вважають автентичною печерою пр. Антонія. Але переконливих доказів цьому немає. За іншими переказами, печеру викопали варязькі розбійники, які там ховалися.

Поблизу Антонієвої печери (дальньої) під горою на сучасній Слобідці знаходився Антоніїв скит. На його території стояла невелика дерев'яна **церква пр. Антонія Печерського** (рік будівництва невідомий). Ця церква належала до Любецького Антоніївського монастиря, була закрита у 1767 році, хоча згадується до 1786 року. Після скасування монастиря церква остаточно занепадала, і зараз під горою залишився тільки ледь позначений церковний цвинтар.

Однією з найбільш давніх християнських культових споруд Любеча була **невеличка безіменна церква** на території Любецького Замку, що стояла неподалік князівського палацу та була з'єднана з ним критим переходом. Церква була із свинцевою покрівлею, її розмір складав 6,5х6,5 м і з неї за межі замку вів підземний хід. Хоч документи щодо цієї церкви не збереглися, але її існування було доведено під час археологічних досліджень Любецького Замку у 1957-1960 роках академіком Б. Рибаківим. Цю церкву можна датувати другою половиною XI сторіччя, періодом князювання Володимира II Мономаха. Можливо, саме хрест цієї церкви цілували князі на Любецькому з'їзді 1097 року.

Також однією з найбільш давніх церков Любеча була **церква Параскеви П'ятниці** (П'ятницька церква). Вона відома з 1528 року і згадується під 1548, 1559, 1571 роками. За документами 1548 року священником церкви був Іван Михайлович Рев'ячич. Священники П'ятницької церкви згадуються у 1659, 1660, 1661 та 1675

роках. За документами 1740 року згадуються священники Косма Артемійович Горбик та Петро Артемійович Горбик, дяк Яків Артемійович Горбик. За описом 1767 року це був дерев'яний храм з трьома престолами: в ім'я Великомучениці Параскеви, в ім'я Великомученика Євстафія та в ім'я Архистратига Михаїла. Цій церкві, за документами, належали багаті угіддя, зокрема хутір на великому острові Зміївському, що вище Любеча по Дніпру, а також острови Присторонський та Грабовський із сінокосами, пасіками та рибними озерами. При П'ятницькій церкві згадується **інша церква**, яка була «продана в казенное село Сибереж». Там храм згорів 1784 року і більше не поновлювався. У 1651 році придворний художник польного гетьмана Великого князівства Литовського Яна Радзівілла Абрахам ван Вестерфельд створив гравюру Любецької фортеці, де в центральній частині зображено церкву Параскеви П'ятниці. На сьогодні це найстаріше зображення дерев'яного храму всього Лівобережжя України. У Чернігівському історичному музеї ім. В.В. Тарновського зберігається позолочений напрестольний хрест, який у 1654 році надав до церкви міщанин Отрох (Трохим) Ігнатович. Також у музеї зберігається напрестольний хрест з цієї церкви, датований 1660 роком.

**Любецький Антоніївський монастир** було засновано ще у XI сторіччі, і проіснував він більше 200 років. Монастир вірогідно було зруйновано у 1239 році монгольською ордою хана Менгу. У 1693-1694 роках ченці Іон та Інокентій (в миру Іона Можнєвський та Іван Щирський, відомий український поет і гравер) на горі над сучасною Подільницею поновили монастир. Гетьманом І. Мазепою 1 лютого 1693 року монастирю було надано Універсал. У 1704 році монастирю гетьманом І. Мазепою були подаровані село Кукари та інші землі, що було підтверджено у 1716 році гетьманом І. Скоропадським. За відомостями історика О. Шафонського в другій по-

ловині XVIII ст. у монастирі перебувало шестеро ченців. Саме в Любецькому Антоніївському монастирі зберігалися прекрасні твори давньоукраїнського мистецтва – чудотворні ікони Любецької Божої Матері та Спасителя.

Серед монастирських споруд найбільшою була **церква Воскресіння Христового** (Воскресенська церква), споруджена у 1701 році (за свідченням Феофіла Ігнатовича, єпископа Чернігівського і Новгород-Сіверського). За іншими джерелами церкву було споруджено 1694 року. Згідно Опису монастиря Антоніївського Любецького від березня 1781 року церкву спочатку було збудовано у нижньому монастирі (під горою), а потім перенесено до верхнього монастиря (на гору) у лютому 1725 року ігуменом Любецьким Ісихієм Смоленським. Саме в цій церкві знаходилась чудотворна ікона Любецької Божої Матері. Церкву було збудовано у якості головного монастирського храму Іваном Щирським за сприяння київського митрополита Варлаама Ясинського та гетьмана Івана Мазепи, який на той час володів Любечем і, певно, теж надавав кошти на будівництво. Споруда храму належала до «вежоподібного» типу. Церква зазнала значних перебудов. Спочатку з'явилися бокові прибудови до нави та вівтаря, а згодом – великі приміщення із західного боку. Відомо, що у 1838 році було перероблено купол, а вже у 1901 році церкву було закрито «за ветхостью». У 1908 році церковну споруду зруйнував буревій. На її місці почали будувати нову церкву, яка була майже готова, але настав 1917 рік. Після революції церкву було розібрано, а будівельні матеріали використано любецькими керівниками на спорудження власних будинків.

Щодо дискусії стосовно того, була ця церква мурованою чи дерев'яною, можна вважати доведеним, що Воскресенська церква була дерев'яною та, можливо, мала мурований фундамент. Це підтверджується Описом монастиря Антоніївського Любецького від

березня 1781 року. Стосовно дискусії про місцезнаходження Воскресенської церкви, край їй поклала фотографія М. Постернака 1884 року, на якій церква стоїть на відстані близько 25-30 метрів від трапезної церкви Іоакима та Ганни на Монастирській горі. Також на фотографії в глибині майданчика монастирища видно окремо розташовану двоповерхову дзвіницю. У документах за 1899 рік згадується священник цієї церкви Василь Петровський.

Поряд з Воскресенською церквою стояла трапезна **церква Іоакима та Ганни**, яку любечани називали просто Ганни. Ця церква була «теплою», тобто з пічним опаленням. Її було збудовано близько 1694 року і спочатку освячено як церкву Іоана Златоуста. Про цю церкву є запис у Євангелії 1701 року: «Сию книгу Евангелие святое оферовал и надал в обитель Любецкую до храму Трапезного Святителя Христова Иоанна Златоустого, року 1703 марта 19 раб божий Иоанн Скоропадский асаул войска его царского пресветлого величества запорожского енеральный». У 1753-1754 роках храм зазнав значного ремонту. Під церкву замість дерев'яних колод було підведено цегляний фундамент. По закінченні ремонту церкву переосвятили на храм Іоакима та Ганни. Після закриття монастиря у 1786 році церква діяла як парафіяльна. У 1884 році церкву Іоакима та Ганни знову було відремонтовано, замінено дах. У 1939 році церкву було закрито, і в її приміщенні діяв селищний будинок культури, який працював з перервами до 1963 року. У 1964 році церковну споруду було розібрано, і з церковних колод перший секретар ріпкинського райкому партії спорудив собі будинок, але, за любецькою легендою, впав з даху, зламавши обидві ноги. Бригадир будівельників Іван Афіногенович Гусар відмовився розбирати церкву, за що був звільнений з роботи.

На тому ж пагорбі ймовірно розміщувалася **церква Зачаття Пресвятої Богородиці**, рік спорудження якої невідомий, і залиш-



ків якої дослідникам відшукати не вдалось. Відомий чернігівський історик О. Бондар припустив, що церква Зачаття Пресвятої Богородиці та церква Іоакима та Ганни – це та сама церква. З цим можна погодитись, бо на майданчику монастирища для третьої церкви просто немає місця. Але можлива й інша версія: Воскресенську церкву було споруджено на місці старої церкви Зачаття Пресвятої Богородиці.

За переказами на схилі цього пагорбу Іван Щирський викопав **ще одну печеру**, але вона досі не віднайдена. Існує дві версії щодо локації цієї печери. Перша: печера знаходилась в саду графів Милорадовичів біля сучасного будинку культури. Інша версія спирається на карту, складену у 1957 році академіком Б. Рибаківим. На ній печера знаходиться на терасі урочища Монастирище. Але жодну з версій не доведено.

Пагорб, де знаходились монастирські споруди, – одне з улюблених місць відпочинку, любечани досі називають монастирською горою, монастирищем, або просто шпилем, а ще – цвинтарем. На ньому збереглися два кам'яних надгробки ченців Любецького Антоніївського монастиря початку ХІХ сторіччя. У 2002 році голова Любецької селищної ради Б. Стрельцов разом з А. Федорченком, С. Зарецьким та М. Юрченком встановили на пагорбі пам'ятний дерев'яний хрест. У 2013 році його замінили на хрест з бетону, який 17 серпня того ж року було освячено архієпископом Чернігівським.

Ченцями Любецького Антоніївського монастиря було складено видатну пам'ятку Чернігівсько-Сіверської землі Любецький синодик. Він містив майже повний родовід чернігівських князів, дати їх князювання, і був вперше опублікований Григорієм Милорадовичем у 1860 році, надавши можливість уточнити перебіг низки подій, що відбувалися на Чернігівщині після монголо-татарської навали.

Сам монастир у 1786 році за наказом російської імператриці Катерини II було ліквідовано. З майна монастиря у любецьких церквах пізніше зберігалися:

- срібний позолочений хрест, наданий 1693 року монастирю Києво-Печерською Лаврою;
- срібний хрест 1650 року;
- євангелія 1681, 1697 та 1717 років;
- три срібні чаші 1625, 1761 та 1765 років;
- іконостас Воскресенської церкви 1725 року;
- Любецький синодик.

На сьогодні лише деякі з цих реліквій зберігаються у чернігівських музеях, а решту, певно, втрачено назавжди. Від монастирських споруд залишилися тільки фундаменти.

До монастиря також належав **Онуфріївський скит** (церква), окопаний ровом, який знаходився на Онуфріївській горі у 4-х верстах від Любеча, над болотом Кораблищем. Вперше Онуфріївський скит та церква згадуються в 1711 році в антими́нсі архієпископа Іоанна. У 1731 році церкву пр. Онуфрія було поновлено. Онуфріївський скит було скасовано у першій половині XVIII сторіччя. Вже у 1788 році службу у цій церкві проводили лише раз на рік, у день пр. Онуфрія. Наприкінці XIX ст. Онуфріївської церкви вже не існувало, замість неї стояла невелика капличка. Зараз місце, де була церква, можна визначити лише по валах біля села Гірки.

У горішній частині Любеча містилася дерев'яна **церква Різдва Богородиці** (рік спорудження невідомий), з одним престолом. При цій церкві у XVII-XIX століттях існувала благодійна лікарня, про яку є запис від 1672 року. У документах 1740 рік згадуються священники Іван Єрофійович та дяк Іван Дем'янович, за 1740-1743 роки – священник Самуїл Гаврилович. На кінець XIX ст. цієї церкви вже не існувало. У Чернігівському історичному музеї

ім. В.В. Тарновського зберігається позолочений на престольний хрест, який у 1650 році надав церкві Різдва Богородиці міщанин Отрох (Трохим) Ігнатович.

**Стара церква Покрова Пресвятої Богородиці** (Покровська церква) була відома з 1723 року. У 1740 році священиками цієї церкви згадуються Яків Власович та Іван Андрієвич, дяк Григорій Іванович, у 1768 році – Петро Дорошенко. На кінець XIX ст. у саду Милорадовичів від неї залишалась дерев'яна каланча. Також у саду Милорадовичів на місці цієї церкви стояв невеличкий монумент з лабрадору у формі каплиці, знищений після 1917 року.

**Нову церкву Покрова Пресвятої Богородиці** (Покровська церква) було споруджено у 1779 році генерал-майором Петром Степановичем Милорадовичем та висвячено 24 червня 1780 року. Ще у 1774 році він звертався до Чернігівської духовної консисторії за дозволом на ремонт цієї церкви. Мабуть під час ремонту П. Милорадович дійшов висновку, що через значні ушкодження будівлі, особливо даху, який дуже сильно протікав, доцільніше звести новий храм. Це була, мабуть, найкрасивіша церква Любеча, висотою понад 20 сажнів (майже 45 метрів). Відомий дослідник сакральної архітектури та українських старожитностей С. Тарануценко залишив нам декілька фотографій храму.

На будівництво церкви було витрачено 3105 рублів 41,5 копійок. Церкву було побудовано частково з лісу старої Покровської церкви. Для цієї церкви Петро Милорадович пожертвував велике Євангеліє у срібній визолоченій оправі, великий срібний потир вагою 2,5 фунти 7 золотників (майже 1,2 кг), виготовлений у 1757 році зі срібла Гадяцького монастиря, та визолочений дискос. Церква стояла поряд із сучасним Будинком культури, за 15-30 м на південний захід. Храм представляв собою так званий баштовий тип церков, який походить від оборонних споруд. Основу церкви

складав восьмирік зі зрубів, до якого було прибудовано невеликі чотиригранні вівтар, притвор та барабанці, що утворювали з основою центральною спорудою хрест. Верх церкви мав три заломі. Це створювало як зовні, так і всередині ефект «стремління угору», і церква здавалася вищою, ніж була насправді.

Проте парафіяльний священик о. Діонісій з невідомих причин заборонив оновлювати ікони з церковного іконостаса, що був перенесений із старого храму, і П. Милорадович був вимушений звертатися до чернігівського єпископа Феофіла (Ігнатовича). Врешті-решт 24 червня 1770 року чернігівським протопопом І. Левицьким церкву Покрова Пресвятої Богородиці було освячено. У 1832 році церкву відремонтували, обшальовали та покрили залізом, а в 1854 році пофарбували всередині. Біля цієї церкви у 1850 році були поховані Михайло Григорович Милорадович, його дочка Олександра Михайлівна та малолітня дочка Дмитра Григоровича Милорадовича. У 1900 році біля церкви було поховано колишнього чернігівського губернатора О. Анастасєва, який помер під час відпочинку в Любецькому маєтку Милорадовичів. У 1901 році над його могилою збудували капличку (знищена після 1917 року). Покровську церкву було зруйновано у 1934-1936 роках. За спогадами Д.М. Власенка, спочатку було розламано верхню частину, а згодом і решту. З церковного дерева зробили прибудови до двох будинків, а решту спалили.

Дерев'яну **Троїцьку церкву**, яка знаходилась на вулиці, що йде на гору Лісицю, напроти Замкової гори (сучасна вулиця Замкова), було споруджено в 1716 році і вперше згадано в універсалі 1718 року, хоча за іншими припущеннями час спорудження слід віднести до кінця XVII ст. Так, у документах за 1704 рік згадується священик Троїцької церкви Іван Войтехович (Іоан Федосенко), за 1740 рік – священник Іван Тимофійович Маковський, за 1740-1743 роки – священник Андрій Федорович Волкович. Спочатку це була

невелика придільна церква з прямокутним притвором, квадратною навою та гранчастим вітварем. У 1765 році до неї було прибудовано два прямокутних бабинці та дерев'яну колонаду. Між 1890 та 1905 роками на кошти Ольги Кирилівни Милорадович до західної частини притвору було добудовано двоярусну дзвіницю в єпархіальному стилі. Біля Троїцької церкви у 1882 році був похований камергер двору статський радник Григорій Дмитрович Милорадович. Храм було зруйновано у 1934 році, а церковне майно віддано для опалення молодшої школи, яка стояла напроти церкви під Замковою горою. Марією Демидівною Мовшою, техпрацівницею школи, деякі церковні речі було врятовано. У 1935 році колоди церкви було використано на будівництві двоповерхової середньої школи, яка згоріла у 1943 році при відступі німецьких військ. На місці, де стояла Троїцька церква, ще нещодавно можна було побачити залишки церковного цвинтаря та чавунних воріт.

**Церкву Миколи Мирликійського** (Миколаївська церква) було споруджено у 1784 році священником Федором Горбико-Горбиковським на кошти, зібрані любечанами, у традиційному українському сакральному архітектурному стилі. Вона замінила стару П'ятницьку церкву, яка згоріла, і знаходилась на її цвинтарі, напроти Замкової гори. Миколаївська церква в основі мала зрубний квадрат з барабаном-восьмериком зверху, що закінчувався наметовим заломом з куполом. Такий тип церковних споруд було поширено на Чернігівщині у другій половині XVII – на початку XVIII сторіччя. Церкву було реконструйовано у 1877 році за священника Івана Фіалковського. З боків до неї прибудували два прямокутні бабинці, вхід оздобили портиком з дерев'яною колонадою. Дерев'яна дзвіниця, збудована після 1884 року, мала два яруси. Останню перебудову здійснили між 1890 та 1905 роками, коли знесли стару дзвіницю та прибудували перед входом нову. Церкву розібрали у 1930-х роках.

Муровану **церкву Успіння Богородиці** (Успінська церква), яка знаходилась на базарному майдані на північний схід від дерев'яної Покровської церкви 1779-1780 років, було споруджено у 1813 році таємним радником Григорієм Петровичем Милорадовичем та освячено городницьким протоієреєм Лукою Волковичем. Це була однопверхова будівля класичного стилю. Вона була «теплою» (з пічним опаленням). Місце розташування церкви вибрано невипадково – навпроти Покровської церкви. Разом ці два храми утворювали такий собі коридор, що з іншого боку базарного майдану розпочинався Спасо-Преображенським храмом і вів між двома церквами до будинку Милорадовичів, збудованого у 1804 році. Церква мала хрестово-купольну конструкцію з двоскатним дахом та великим приплюснутим куполом. Поряд стояла двоярусна дерев'яна на цегляному фундаменті дзвіниця, зведена у 1847 році коштом синів Г. Милорадовича Олександра та Михайла. На думку О. Бондаря, перший ярус дзвіниці було прикрашено псевдопортиками з декоративною колонадою по кутах. На другому ярусі були вікна-звониці. Дзвіницю увінчував невеликий сферичний купол з ліхтариком і хрестом. Успенський храм було знищено у 1930-х роках.

**Спасо-Преображенський храм** (Спас) було збудовано у 1811-1817 роках у стилі класицизму з червоної цегли місцевого виробництва Григорієм Петровичем Милорадовичем як родинну усипальницю. Автор цієї красивої споруди невідомий (імовірно – Кваренті або хтось із його учнів). У 1850 році із західного боку церкви портик було розібрано та добудовано подовжений притвір із дзвіницею, яка не збереглася (на фотографії 1884 року дзвіниці вже немає), і чотириколонним портиком головного входу.

Храм споруджено за типом ротонди, до якої по сторонах світу примикають притвори, завершені чотириколонними портиками з трикутними фронтонами. Чотириколонний портик головного

входу виступає вперед. У середині храму – приміщення ризниці, паламарні та сходи на хори. Між ними – 16 колон, на які спирається потужний напівсферичний купол на круглomu барабані.

Відомо, що при відкритті пам'ятника Олександрю II в Любечі у 1898 році виголосив промову священник Преображенської церкви В. Васильківський-Кончієлов.

За радянських часів Преображенську церкву довгий час використовували у якості сховища сільгосппродукції. Існує місцева легенда, що у 50-х роках ХХ ст. її хотіли підірвати. Але сапери після обстеження споруди дійшли висновку, що під час вибуху постраждає будинок Любецького райкому партії, який знаходився за 50 метрів праворуч (зараз у цьому будинку розміщено Історико-археологічний музейний комплекс «Древній Любеч»). Тому влада ризикувати не стала, і церква залишилася. Службу у храмі поновили з 1943 року і відправляли до 1963 року, коли він був закритий. У 60-70-ті роки церква стояла занедбаною. Лише у 1988-1990 роках храм було відреставровано і в ньому поновилися церковні служби. В середині храму встановлено красивий іконостас із різьбленого дерева. На сьогодні це єдина вціліла та постійно діюча церква Любеча. Решту було зруйновано за радянських часів, а церковні реліквії та майно, цінні історичні документи розграбовано та втрачено назавжди. Лише деякі з них збереглися у чернігівських музеях.

Також поблизу П'ятницької церкви у ХVІІІ ст. існував греко-католицький (уніатський) храм – **церква св. Євстафія** з Євстафіївським приділом. У другій половині ХVІІІ ст. цю церкву було перенесено до села Кротинь. Точне її місце розташування невідоме, але імовірно вона була поблизу Замкової гори, бо в документах церкву називали «замковою».

В. Гузий припускає, що у 937 році в Любечі існувала ще одна церква, «варязька», присвячена Андрію Первозванному. Але місце її розташування невідоме і підтвержень існування цієї церкви немає.

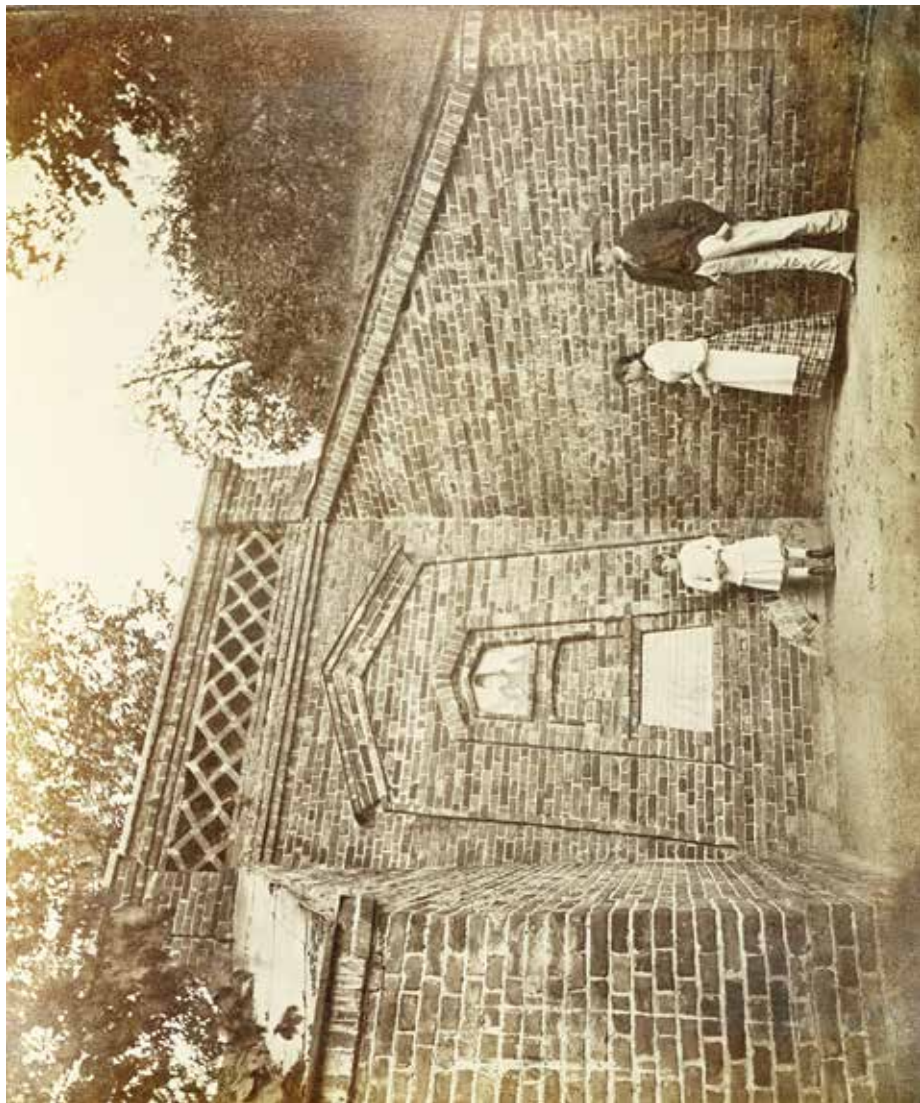
Таким чином у Любечі згідно історичних та археологічних джерел підтверджено існування протягом понад тисячі років у різні періоди 20 християнських культових об'єктів, а саме трьох печер з підземними каплицями (місцезнаходження однієї не знайдено), одного монастиря та 16 церков.



**Вид з Преображенської церкви.  
Ліворуч - Покровська церква.  
Праворуч - Успенська церква з дзвіницею.  
Фото кінця ХІХ ст.**



**Біля ближньої  
печери пр. Антонія  
Печерського,  
1884 р.  
Фото  
М. Постернака**





**Ближня печера пр. Антонія Печерського. Фото кінця XIX ст.**



**Хресний хід біля ближньої печери пр. Антонія Печерського.  
Фото кінця XIX ст.**



Ближня пещера преп. Антонія  
въ Любечѣ.

Ближня пещера пр. Антонія Печерського. Фото кінця XIX ст.



**Етапи реставрації ближньої печери пр. Антонія Печерського**



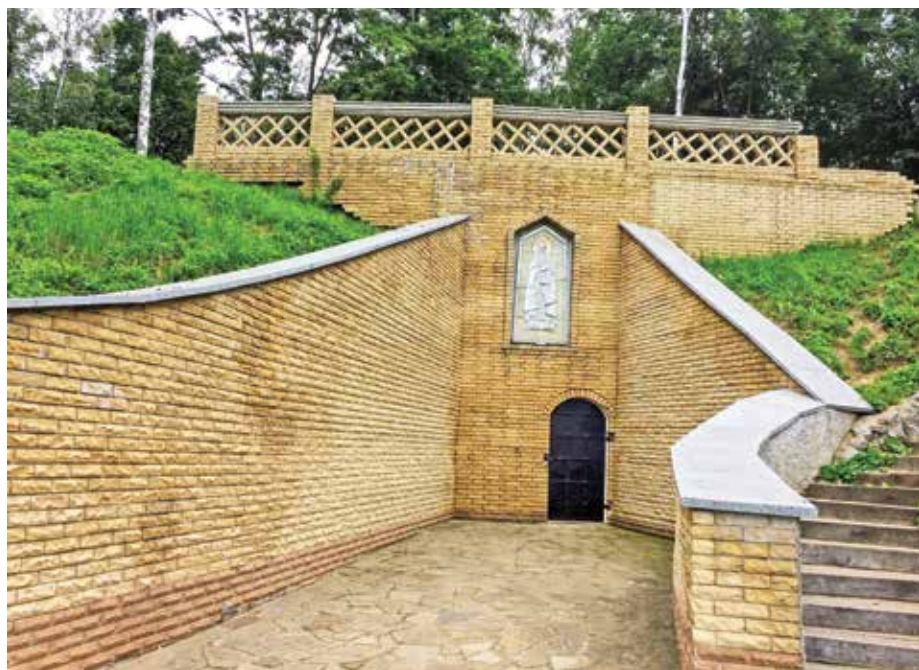
**Реставрація ближньої печери пр. Антонія Печерського**



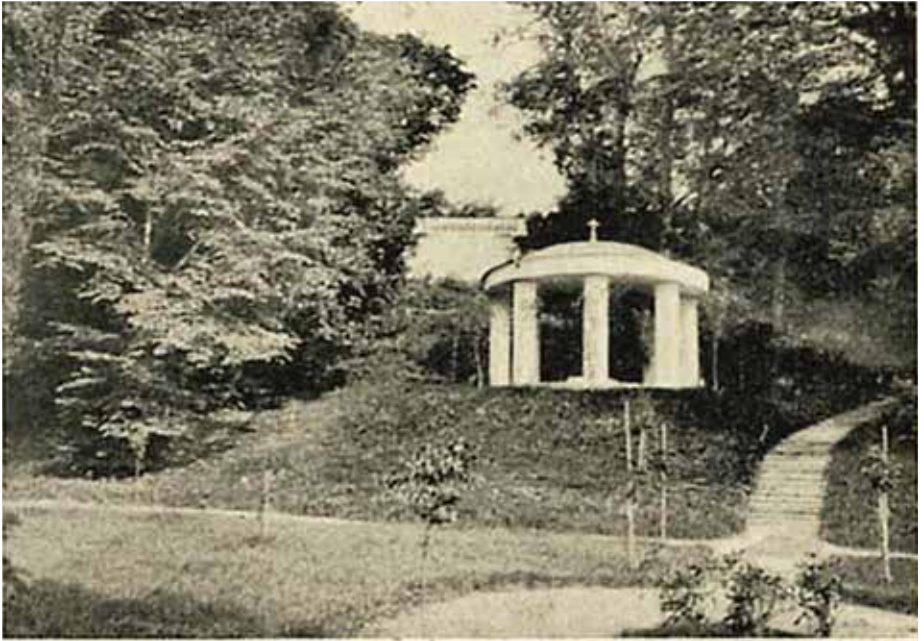
**Освячення барельєфу пр. Антонія Печерського**



**Відкриття ближньої печери пр. Антонія Печерського після реставрації**



**Сучасний вигляд ближньої печери пр. Антонія Печерського**



**Цегляна альтанка над колодязем пр. Антонія. Фото кінця XIX ст.**



**Колодязь пр. Антонія Печерського. Сучасний вигляд**



**Стежка до колодязя пр. Антонія Печерського. Сучасний вигляд**

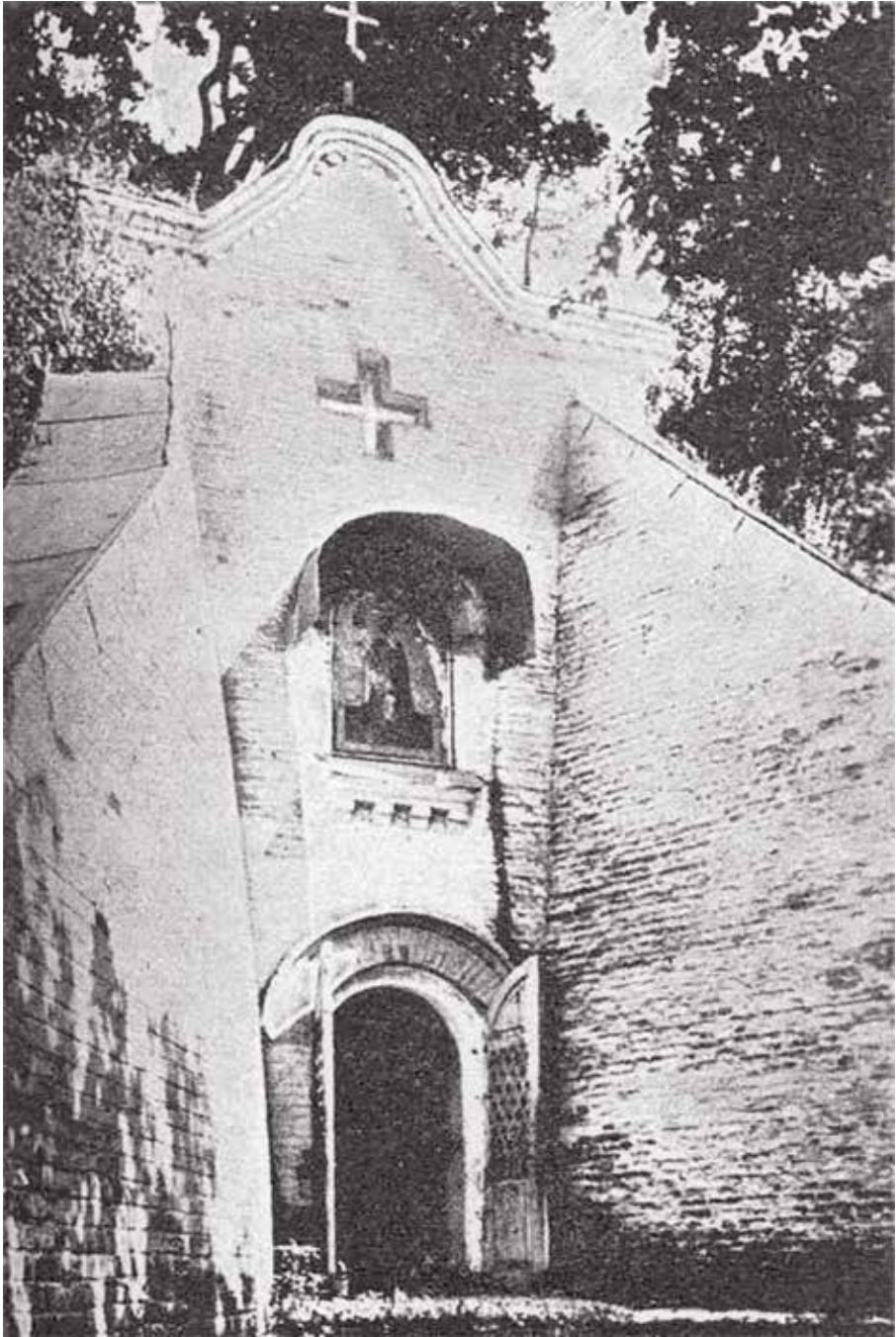


**Любечани біля колодязя пр. Антонія Печерського**





**Любечани біля колодязя пр. Антонія Печерського**



**Вхід до дальньої печери. Фото початку XX ст.**



**Вхід до дальньої печери.  
Фото 70-х, 90-х років XX ст. та 2000-х років XXI ст.**



**Дальня печера  
пр. Антонія Печерського.  
Сучасний вигляд**



**Другий зал дальньої печери пр. Антонія Печерського**



**Стежка до Антонія**



**У дальній печері пр. Антонія**



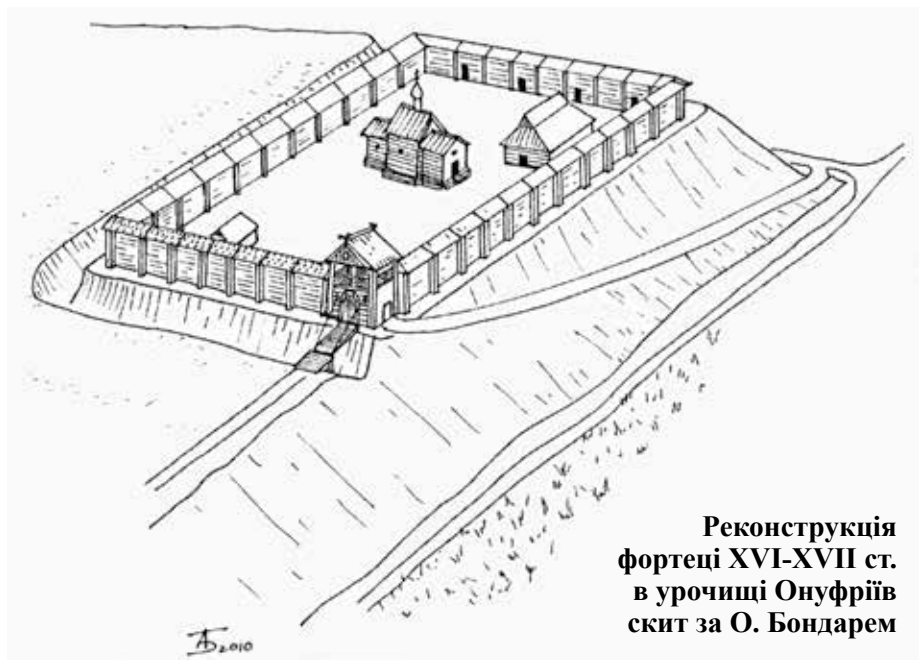
**Стежка до Антонія**



**Богослужіння у день пр. Антонія Печерського**



**Вірогідний вигляд замкової церкви XI ст. за Б. Рибаківим**



**Реконструкція фортеці XVI-XVII ст. в урочищі Онуфріїв скит за О. Бондарем**





**Любецька фортеця та церква Праскеви П'ятниці.  
Гравюра Абрахама ван Вестерфельда, 1651 р.**



**Церква  
Праскеви  
П'ятниці.  
Фрагмент  
гравюри  
Абрахама ван  
Вестерфельда,  
1651 р.**

Ихъ Царского Пресвѣтлого Величества Войска Запорожского Гетманъ  
Иванъ Мазепа.

Ознаймуемъ симъ нашимъ писаніемъ всей Старшинѣ и чернѣ войска  
ихъ Царского Пресвѣтлого Величества Запорожского, а особ-  
ливе Пану Полковникови Чернѣговскому, Старшинѣ Полковой,  
Сотникови Любецкому, и кожному, кому колвекъ о томъ вѣдати  
надлежитъ, ижъ видячи мы, Гетманъ, писма пастырскіе і ясне в  
Богу Пресвященного, Его Милости, Господина отца Варлаама  
Ясинского и Митрополиты Кіевского, ясне в Богу Пресвящен-  
ного Благословенное памяти небожчика отца Лазаря Барано-  
вича, такъ же и ясне Богу Пресвященного, Его Милости,  
Господина отца Θεодосія Углицкого, Архіепископовъ Чернѣгов-  
скихъ, выражающие в себѣ Архирейское благословеніе, данное  
честнымъ отцамъ Іеродіакону Іонѣ Можневскому и монаху  
Иннокентію Щирскому, на иноческое усдиненное житіе, яке  
мають они поблизу города Любеча, и трудолюбіемъ своимъ  
устраютъ тамъ пещерное дѣло, где Преподобнаго отца нашего  
Антонія Печерскаго пещера прежнихъ вѣковъ бывала,  
стержасмъ тое симъ Унѣверсаломъ нашимъ, позволяючи  
онимъ при томъ пустинножительномъ мѣстцу, подлугъ по-  
божного своего умыслу, мешкати, въ чомъ абы имъ ни от кого  
не дѣялася перешкода, мѣти хочемъ и приказуемъ. А яко они,  
преречоные иноки, при своємъ базмолвномъ законничомъ житіи  
приобщали жадныхъ и наименшихъ кгрунтахъ людскихъ  
околичности тамошнихъ будучихъ однимати и подъ себе горнугы,  
такъ мы, Гетманъ, пилю жалуемъ того, абы каждому з жителей  
Любецкихъ и околичныхъ селянь, хто яке колвекъ кгрунта и  
угода свои тамъ маеть, волно было оныхъ безнайменное отъ  
нихъ, законниковъ, трудности и кривды заживати. Данъ въ  
Батуринѣ Февруаря 1, року 1694.

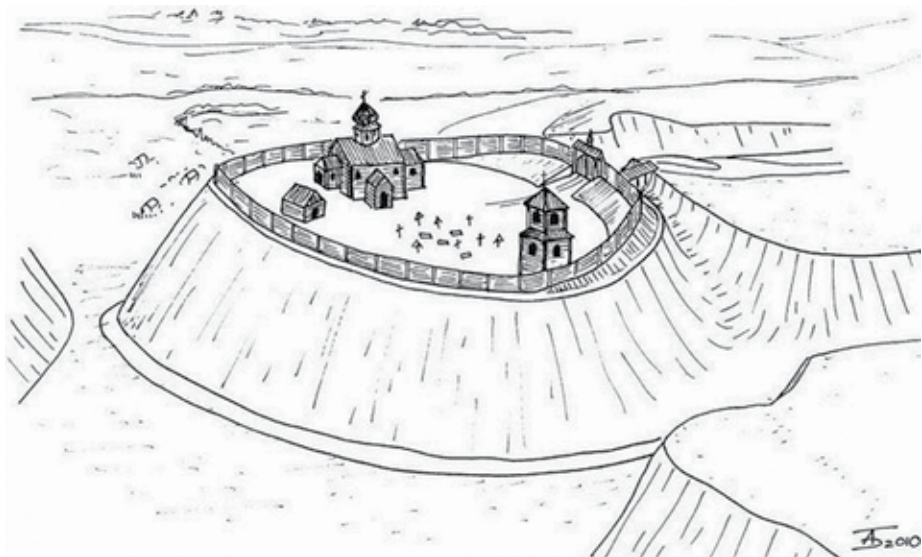
*Вишъменованный Гетманъ Рукою власною.*



Універсал гетьмана І. Мазепи Любецькому Антоніївському  
монастирю від 01.02.1694 р.  
Колаж С. Граба



Сторінка Синодика Любецького Антонійвського монастиря з геральдичним малюнком ігумена монастиря Інокентія Щирського.  
Фото В. Вермієнка



**Антоніївський монастир у Любечі наприкінці XVII ст.  
Реконструкція О. Бондаря**



**Монастирська гора (Шпиль). Сучасний вигляд**



**Могильні плити ченців,  
похованих на Монастирській  
горі. Перша половина XIX ст.**



**Пам'ятний дерев'яний  
хрест, встановлений  
на Монастирській горі  
у 2002 р.**



**Пам'ятний хрест  
з бетону, встановлений  
на Монастирській горі  
у липні 2013 р. замість  
дер'яного**



**Воскресенська церква, 1884 р. Фото М. Постернака**



**Воскресенська церква та трапезна церква Іоакима та Ганни, 1884 р.  
Фото М. Постернака**



**Воскресенська  
церква.  
Малюнок  
початку XX ст.**



**Воскресенська  
церква,  
1920-ті роки**



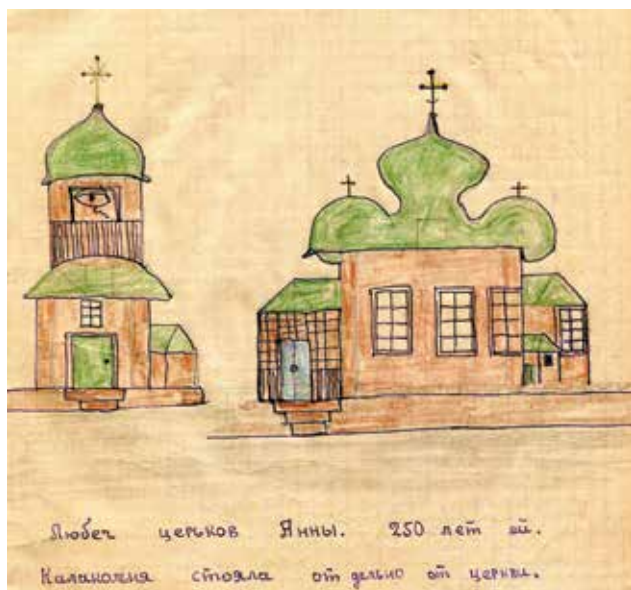
**Воскресенська церква та трапезна церква Іоакима та Ганни.  
Вид з Подільниці, 1884 р. Фото М. Постернака**



**Воскресенська церква та трапезна церква Іоакима та Ганни.  
Вид з Подільниці, 1884 р. Фрагмент фото М. Постернака**

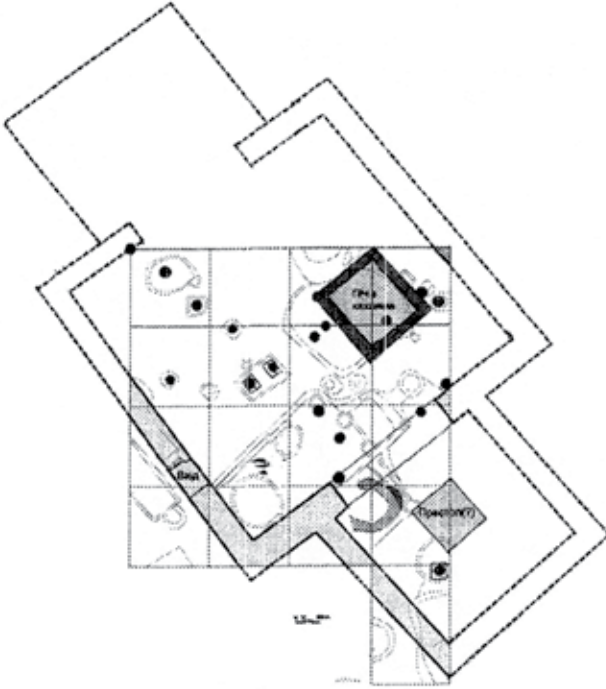


Трапезна церква Іоакіма та Ганни та Воскресенська церква.  
Мал. Н. Хохрякова, 1872 р.



Трапезна церква  
Іоакіма та Ганни.  
Мал. І. Сої.  
20-ті роки XX ст.

**Реконструкція  
трапезної церкви  
Іоакима та Ганни  
за матеріалами  
археологічних  
досліджень  
2013-2014 рр.**



**Господарська будівля, споруджена  
з колод церкви Іоакима та Ганни**



**Вид з Лісиці на Замкову гору та Миколаївську церкву.  
Дзвіниці у церкви ще немає. 1884 р. Фото М Постернака**



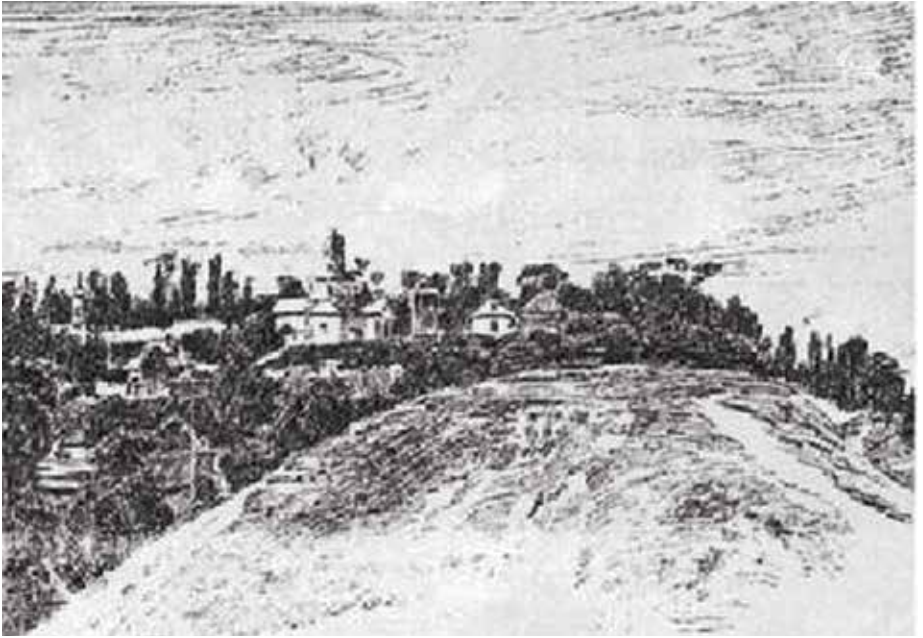
**Миколаївська церква, 1884 р. Фрагмент фото М. Постернака**



**Миколаївська церква. Фото 1890-х років**



**Миколаївська церква.  
Фрагмент картини Г. Галкіна «Любеч», 1894 р.**



**Миколаївська церква. Мал. Н. Хохрякова, 1872 р.**



**Миколаївська церква. Вид із Замкової гори.  
Фото С. Тарануценка та П. Жолтовського, 1930 р.**



**Миколаївська церква.  
Мал. І. Сої. 20-ті роки XX ст.**





**Миколаївська церква.  
Фото С. Таранушенка та П. Жолтовського, 1930 р.**



**Троїцька церква, 1884 р.  
Фото М. Постернака**



**Троїцька церква.  
Мал. О. Сласhtіона, 1895 р.**

**Троїцька церква.  
Ліворуч видно дзвіницю.  
Фото до 1934 р.**



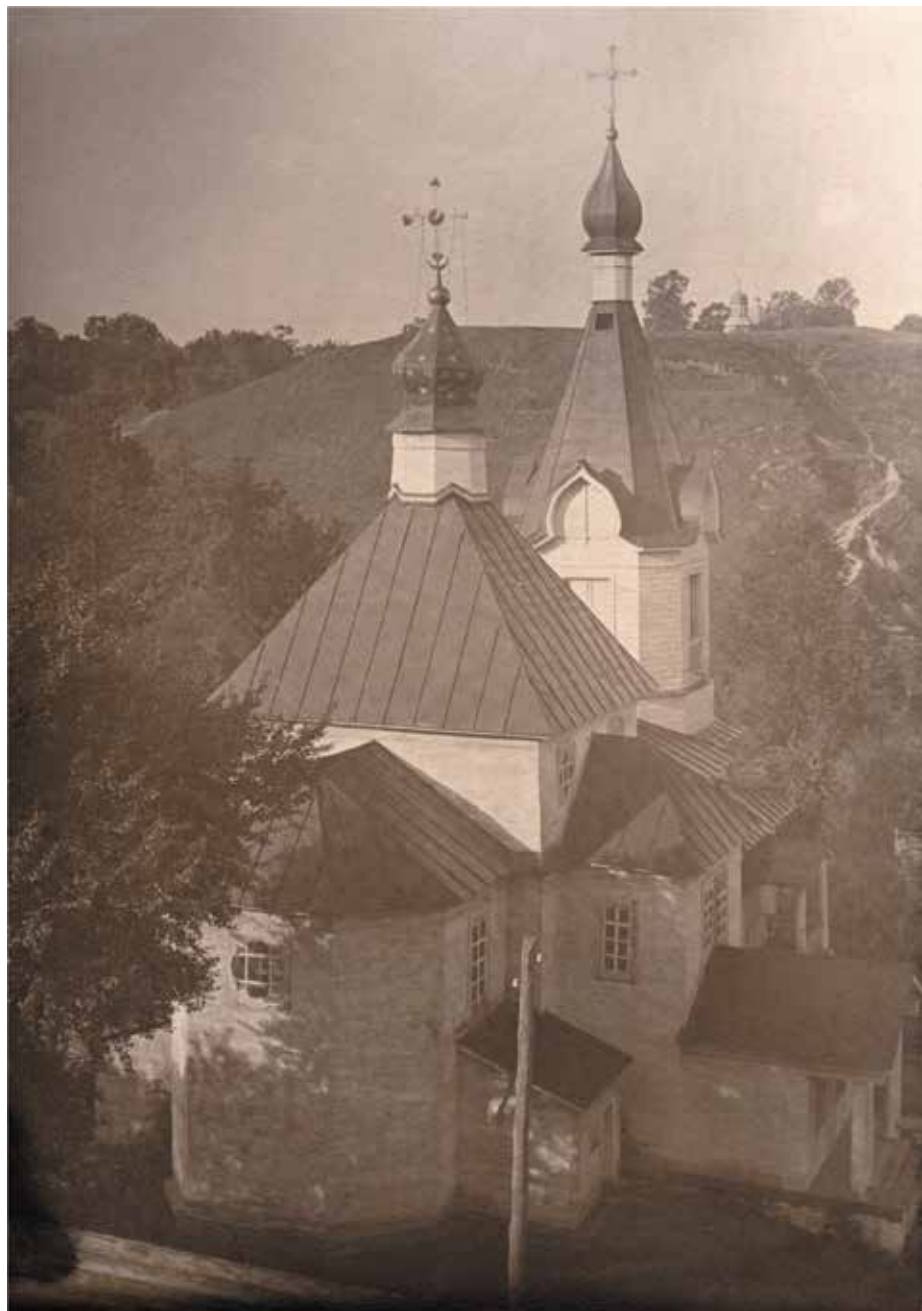
**Троїцька церква. Ліворуч видно  
дзвіницю. Фото до 1934 р.**



**Дорога на Лисицю. Цвинтар  
Троїцької церкви. Фото 1957 р.**



**Троїцька церква. Вид із Замкової гори.  
Фото С. Таранушенка та П. Жолтовського, 1930 р.**



**Троїцька церква. Вид з Лісиці.  
Фото С. Таранушенка та П. Жолтовського, 1930 р.**



**Троїцька церква.  
Фото С. Таранушенка та П. Жолтовського, 1930 р.**

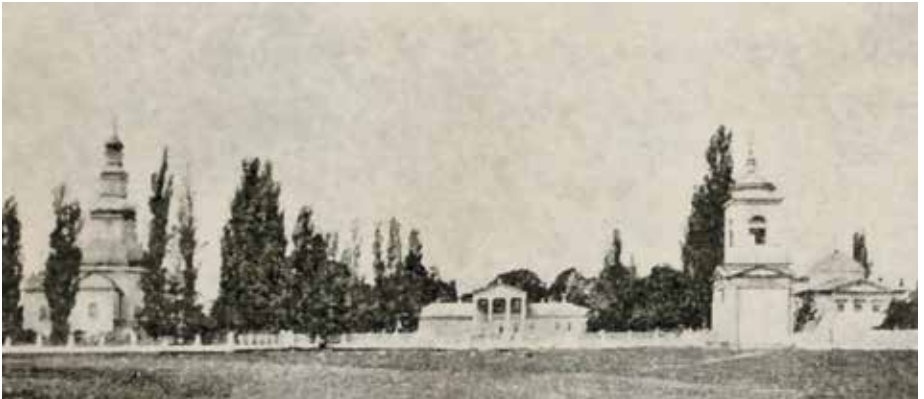


Троїцька церква. Мал. І. Сої. 20-ті роки XX ст.





**Любецький майдан.  
Вдалині – будинок Милорадовичів.  
1884 р.  
Фото М. Постернака**



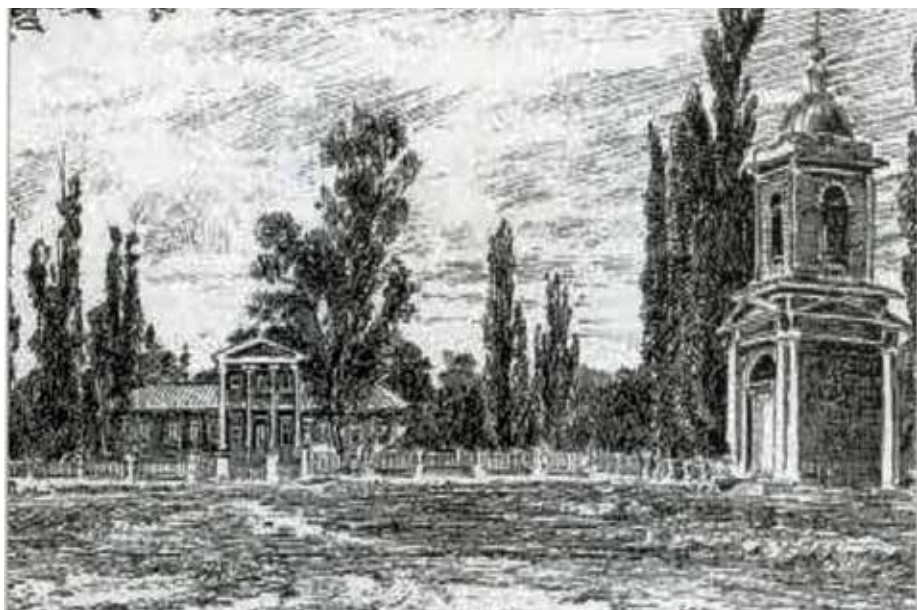
**Вид від Преображенської церкви.  
Ліворуч – Покровська церква.  
Праворуч - Успенська церква з дзвіницею.  
Фото середини XIX ст.**



**Успенська церква.  
Фрагмент фото середини ХІХ ст.**



**Дзвіниця Успенської церкви та будинок Милорадовичів. 1884 р.  
Фото М. Постернака**



**Дзвіниця Успенської церкви. Мал. О. Сластіона, 1895 р.**



**Покровська церква, 1884 р.  
Фото М. Постернака**



**Покровська церква. 1884 р.  
Фото М. Постернака**



**Покровська церква.  
Фото кінця XIX ст.**



**Покровська церква.  
Фото початку XX ст.**



**Покровська  
церква.  
Малюнок  
початку XX ст.**



**Покровська церква.  
Малюнок початку XX ст.**



Любез церкв св: Покрова. 400 лет ей.

**Покровська церква.  
Мал. І. Сої. 20-ті роки XX ст.**

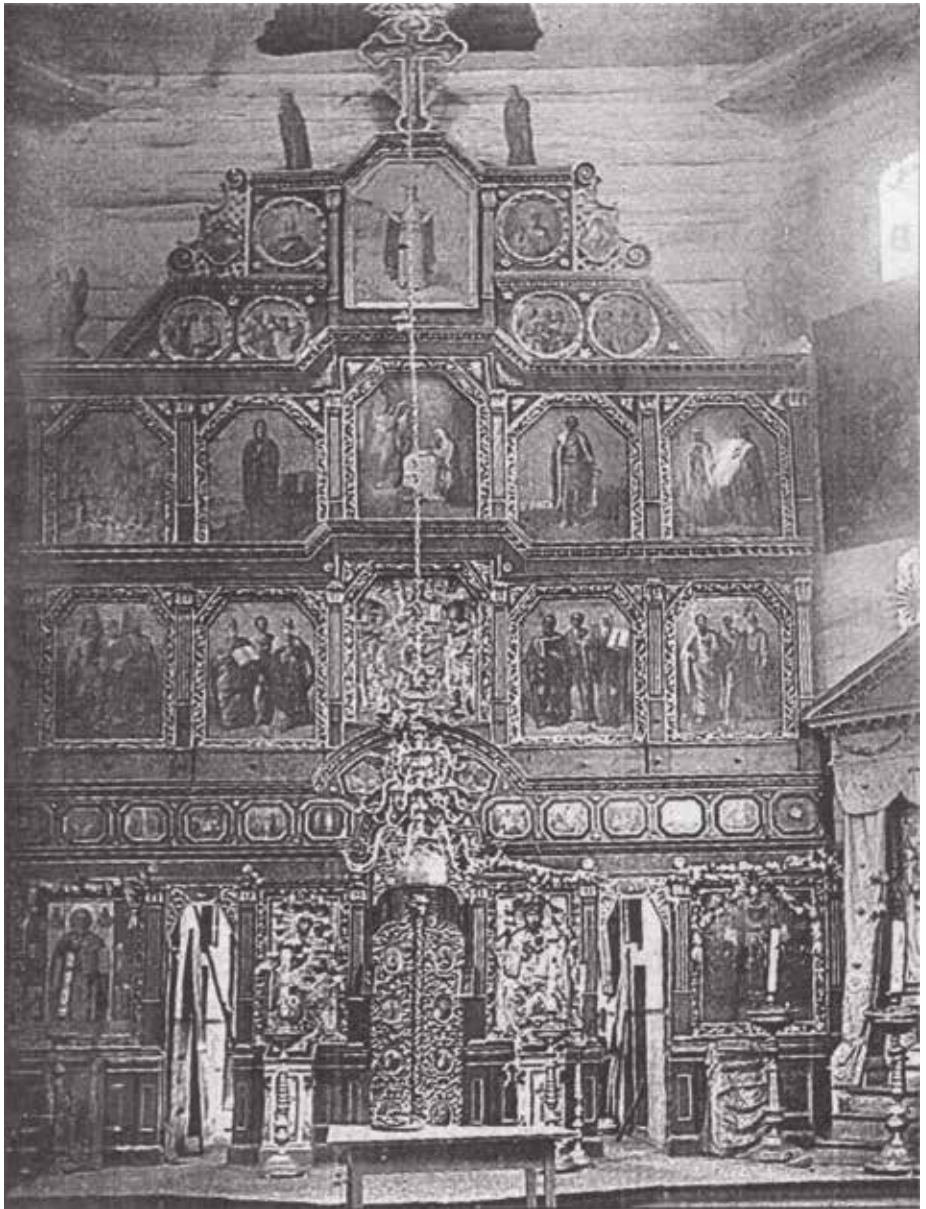




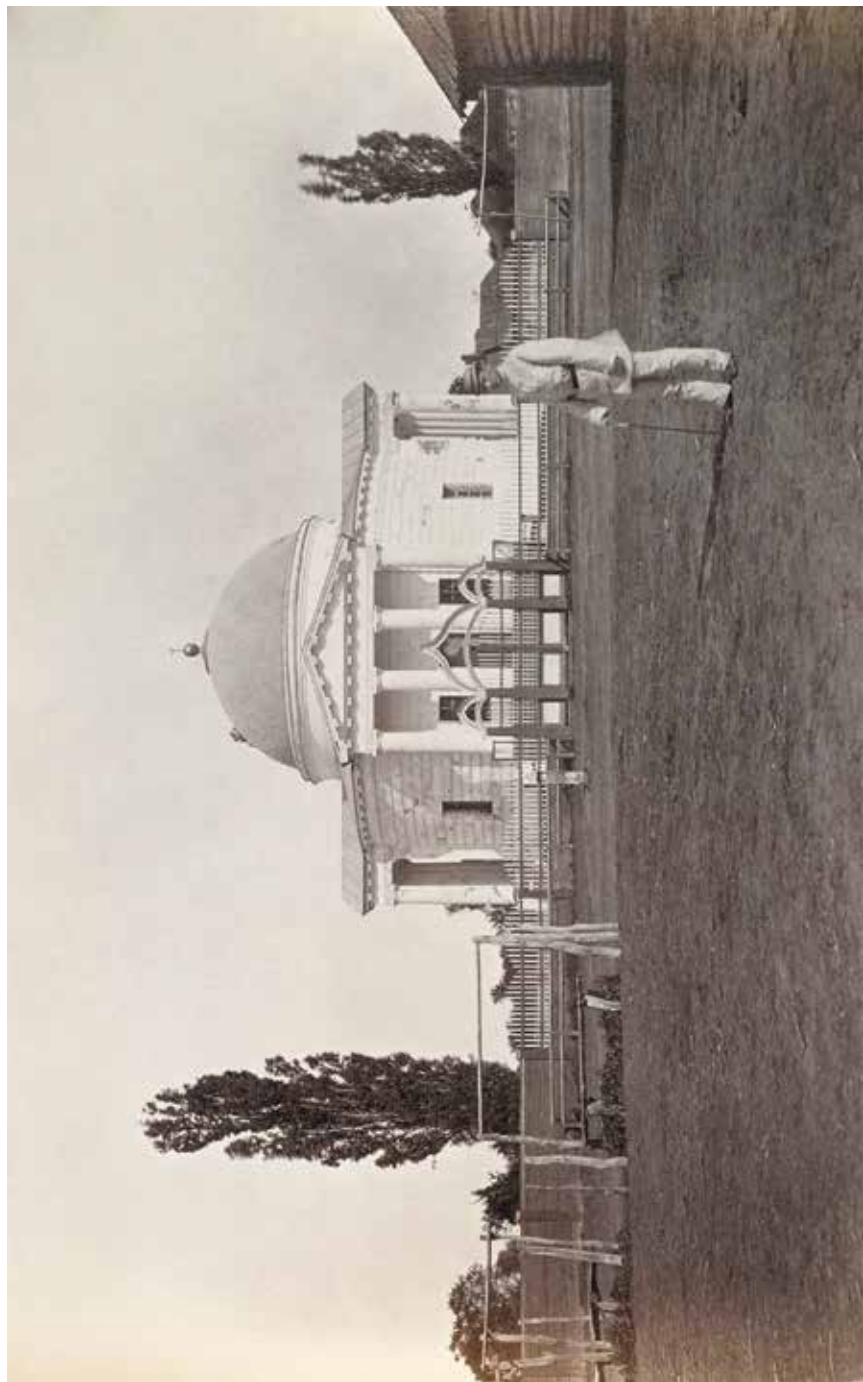
**Покровська церква.  
Малюнок С. Таранушенка, 1930 р.**



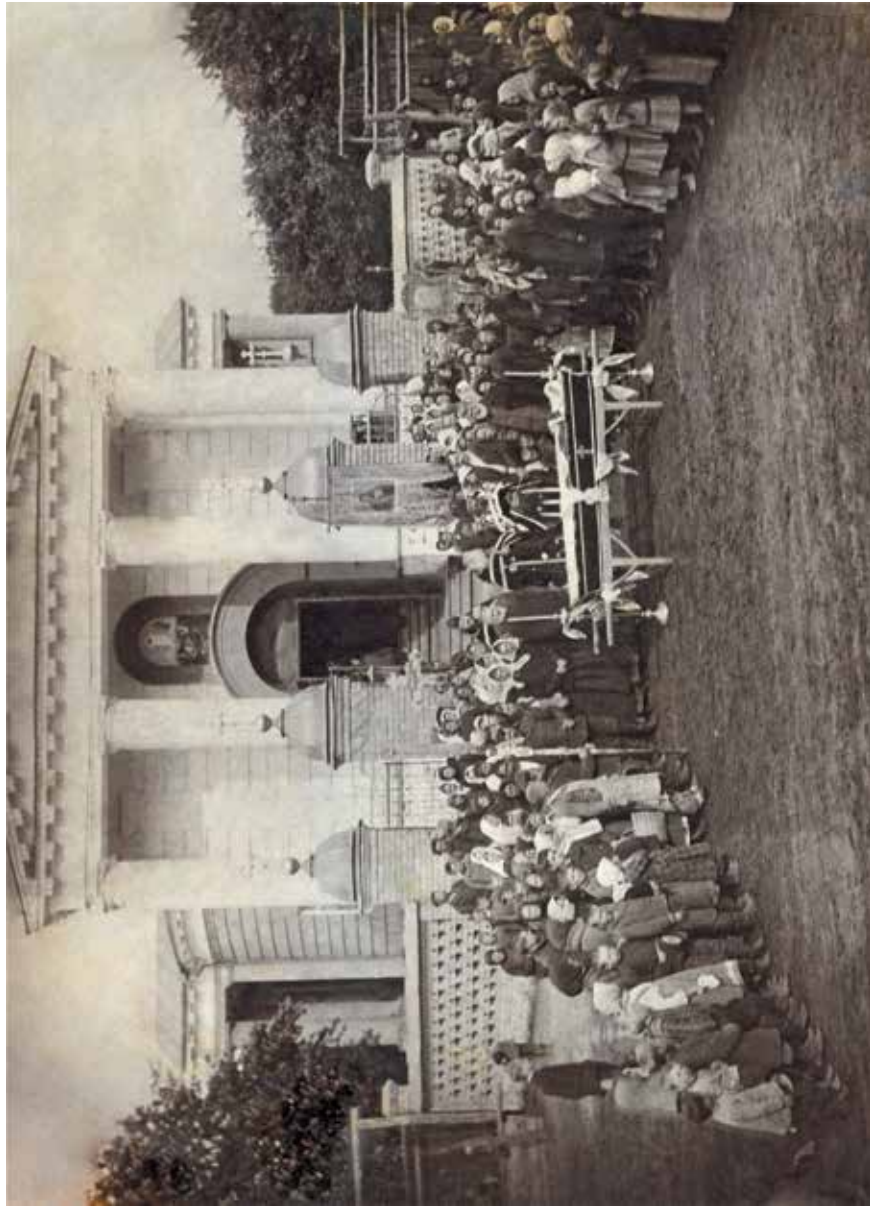
**Покровська церква.  
Фото 1930 р.**



**Іконостас Покровської церкви.  
Фото 1930 р.**



**Преображенська церква, 1884 р. Фото М. Постернака**



**Відспівування померлого у Спасо-Преображенському храмі Любеча. Початок XX ст.**



**Преображенська церква.  
Мал. І. Сої.  
Дзвіниця намальована автором по пам'яті.  
20-ті роки XX ст.**



**Преображенська церква, кінець 60-х років XX ст.  
Фото С. Граба**



**Преображенська церква, 70-ті роки XX ст.**

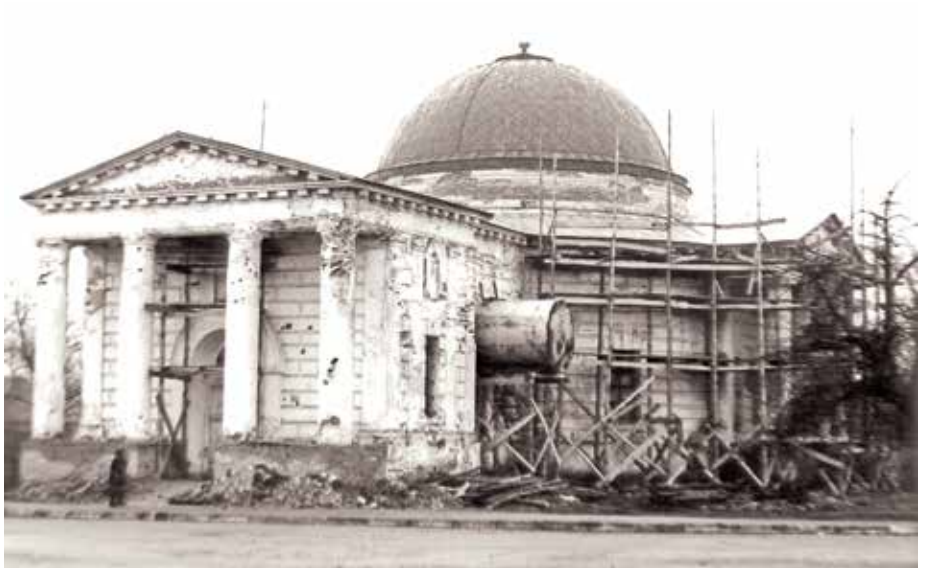


**Преображенська церква перед реставрацією, 1988 р.  
Фото О. Олійника**

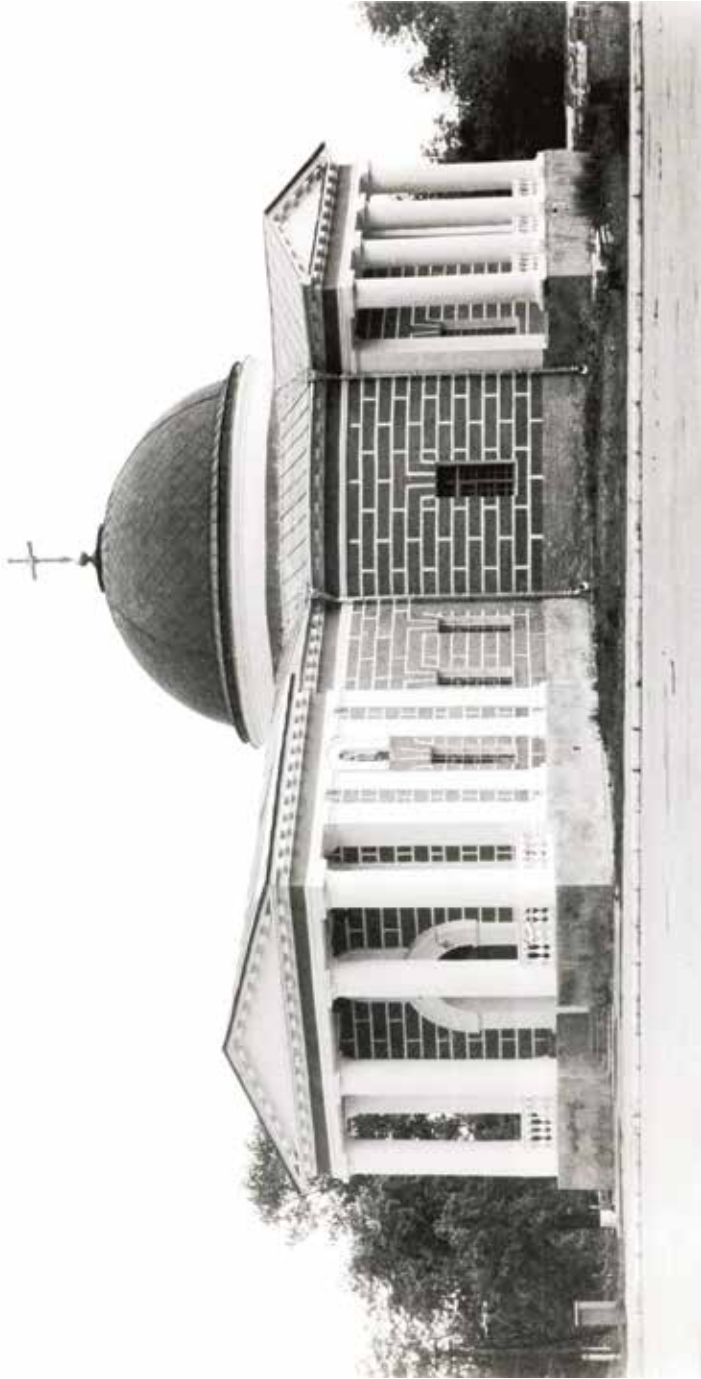


**Реставрація Преображенської церкви, 1988 р.  
Фото О. Олійника**





**Преображенська церква.  
Етапи реставрації.  
Фото О. Олійника**



**Преображенська церква після реставрації, 1992 р.**



**Преображенска црква, септемь 2006 р. Фото С. Граба**



**Преображенська церква, вересень 2012 р.**



**Преображенська церква, квітень 2012 р.**



**Фреска над входом до Преображенської церкви**



**Чернігівські історики в Преображенській церкві**



Розпис куполу Преображенської церкви



**Интер'єр Преображенської церкви**



**Иконостас Преображенської церкви**



Служба Божа в Преображенській церкві



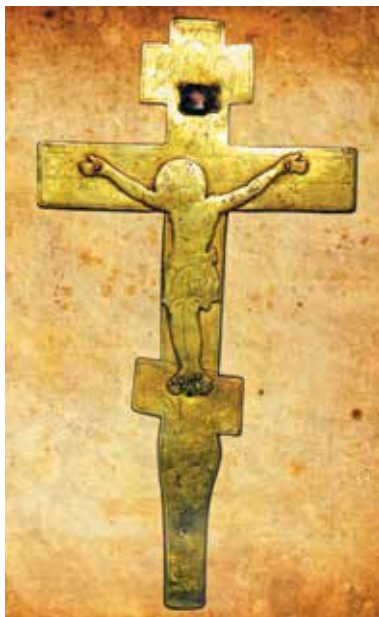


**Срібна оправа напрестольного Євангелія 1748 р., яке надав Любецькому Антонійському монастирю чернець Іосиф Левицький. Фото В. Вермієнка**



**Фрагмент срібної оправи напрестольного Євангелія 1701 р, з Трапезної церкви св. Іоана Злагодуга Любецького Антонійського монастиря, яке надав гетьман І. Скоропадський. Фото В. Вермієнка**

**Срібний позолочений напрестольний хрест, наданий у 1650 р. церкві Різдва Богородиці в Любечі Отрохом (Трохимом) Ігнатовичем. Фото В. Вермієнка**



**Потир з Покровської церкви. Фото 1930 р.**



**Срібний позолочений напрестольний хрест, наданий у 1654 р. церкві св. Параскеви П'ятниці в Любечі Отрохом (Трохимом) Ігнатовичем. Фото В. Вермієнка**

**Потир кінця XIX ст. з церкви Іоакима та Ганни, зданий на металобрухт у 1964 р. та врятований Дмитром Ігнатенком. Фото С. Граба**





**Хресний хід у Любечі.  
Фото М. Ковшуна**

Науково-популярне видання

## *Любецькі церкви*

С. О. Граб, А. А. Федорченко

Редактор Моторна І. В.

Комп'ютерна верстка Мільченко Е. Є.

Підписано до друку

Формат А5

Гарнітура Times New Roman

Замовлення №

Друк – Друкарня Вольф

м. Київ, вул. Івана Виговського, 13

044 364 40 09

office@wolf.ua